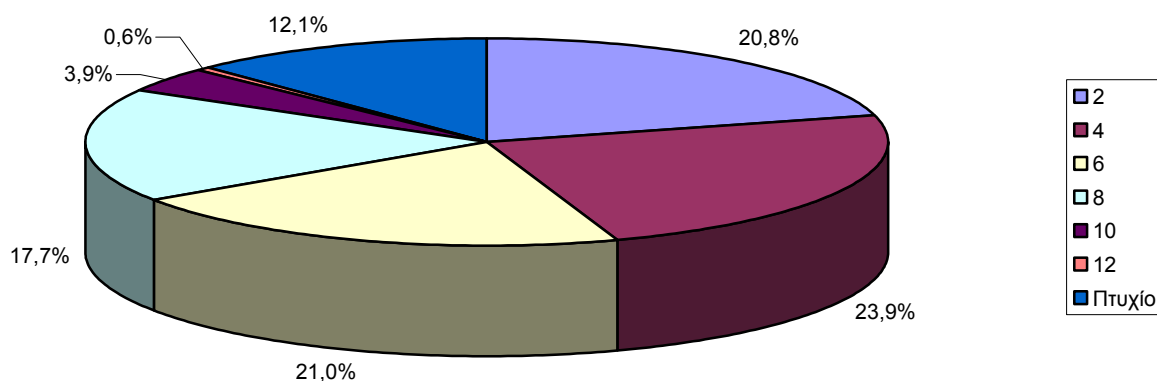


## ΟΙ ΣΤΑΣΕΙΣ ΤΩΝ ΦΟΙΤΗΤΩΝ ΤΟΥ ΑΠΘ

Η έρευνα αφορά στις στάσεις των φοιτητών απέναντι σε θέματα σχετικά όχι μόνο με τη φοιτητική αλλά και την κοινωνικοπολιτική τους ιδιότητα. Η έρευνα διεξήχθη το Μάιο του 2006 υπό την επιστημονική ευθύνη του καθηγητή εφαρμοσμένης στατιστικής Θ. Χατζηπαντελή. Συμπληρώθηκαν 2953 ερωτηματολόγια σε 33 σημεία. Η επιλογή των σημείων έγινε έτσι ώστε το δείγμα να καλύπτει όλες τις σχολές και τα τμήματα του Α.Π.Θ. με αντιπροσωπευτικό τρόπο.

Οι φοιτητές αποτελούν το 47,5% του δείγματος και οι φοιτήτριες το 52,5%. Ποσοστό 12,1% των φοιτητών του δείγματος έχουν ολοκληρώσει τα εξάμηνα φοίτησης και βρίσκονται στο Πτυχίο. Περίπου ένας στους πέντε βρίσκεται σε καθένα από τα τέσσερα πρώτα έτη σπουδών. Οι υπόλοιποι βρίσκονται στο πέμπτο ή στο έκτο έτος σπουδών (στα τμήματα που ολοκληρώνονται σε πέντε ή έξι έτη φοίτησης αντίστοιχα).

### Διάγραμμα 1 Κατανομή του εξαμήνου σπουδών



Στον Πίνακα 1 παρουσιάζεται ο βαθμός ικανοποίησης των φοιτητών του Α.Π.Θ. σχετικά με διάφορες παραμέτρους της ζωής τους. Οι σχέσεις με την οικογένεια τους, οι δυνατότητες διασκέδασης και γενικότερα η ποιότητα ζωής στη Θεσσαλονίκη αφήνουν πολύ ευχαριστημένους τους φοιτητές. Από την άλλη πλευρά, οι φοιτητές εμφανίζονται λιγότερο ικανοποιημένοι από τους καθηγητές τους, τις σχέσεις με τους γείτονες και την πολιτιστική κίνηση στη Θεσσαλονίκη.

### Πίνακας 1 Θα ήθελα να μου πείτε πόσο ευχαριστημένος είσαστε σχετικά με

	Πάρα Πολύ	Σχετικά	Λίγο	Καθόλου	Δεν Ξέρω
Τις δυνατότητες διασκέδασης στην περιοχή	50,4	35,7	9,5	2,9	1,5
Την ζωή στην Θεσσαλονίκη	59,4	31,7	7,3	1,1	0,4
Τις σχέσεις που έχετε με τους γείτονες σας	18,1	31,8	28,5	18,8	2,8
Την οικογένεια σας	70,4	20,9	6,3	1,5	0,9
Τους καθηγητές σας	10,2	37,1	31,3	18,3	3,2
Την πολιτιστική κίνηση στην Θεσσαλονίκη	18,8	40,6	24,9	8,8	7,0

Στον Πίνακα 2 παρουσιάζεται η κατανομή των στάσεων των φοιτητών απέναντι σε ένα καυτό πρόβλημα της γειτονιάς τους που αφορά άμεσα και τους ίδιους. Περίπου τέσσερις στους δέκα επιλέγουν την παθητική αναμονή της λύσης του προβλήματος από τους αρμόδιους. Άλλοι τόσοι απευθύνονται στους αρμόδιους και τα συλλογικά όργανα. Ποσοστό περίπου 15% των φοιτητών επιλέγει την ενεργή συμμετοχή σε κινητοποιήσεις, ενώ οι υπόλοιποι απευθύνονται στα μέσα μαζικής ενημέρωσης.

**Πίνακας 2 Για ένα καυτό πρόβλημα της γειτονιάς σας που αφορά άμεσα και εσάς τι κάνετε;**

Αφήνετε τους αρμόδιους να κάνουν την δουλειά τους	40,2
Απευθύνεστε στους αρμόδιους	35,4
Ζητάτε από συλλόγους, οργανώσεις να κάνουν κάτι	5,3
Παίρνετε μέρος μαζί με άλλους σε κινητοποιήσεις	15,4
Απευθύνεστε σε ένα κανάλι τηλεόρασης	1,7
Απευθύνεστε σε ένα ραδιοφωνικό σταθμό	1,6

Οι φοιτητές του ΑΠΘ προτιμούν την τηλεόραση από το ραδιόφωνο για την ενημέρωσή τους. Περίπου τρεις στους τέσσερις παρακολουθούν συχνά τις ειδήσεις στην τηλεόραση (Πίνακας 3).

**Πίνακας 3 Μπορείτε να μου πείτε πόσο συχνά ακούτε ειδήσεις στο ραδιόφωνο, παρακολουθείτε ειδήσεις στην τηλεόραση**

	Ραδιόφωνο	Τηλεόραση
Καθημερινά	26,9	45,2
Μερικές φορές τη βδομάδα	21,2	29,9
Περίπου μια φορά τη βδομάδα	7,9	6,2
Το σαββατοκύριακο	2,9	2,6
Σπάνια	23,3	11,0
Ποτέ	13,1	3,6
ΔΑ	4,7	1,6

Περισσότεροι από τέσσερις στους πέντε φοιτητές του ΑΠΘ έχουν ηλεκτρονικό υπολογιστή στο σπίτι τους και περισσότεροι από ένας στους δύο συνδέεται στο διαδίκτυο από το σπίτι. Περίπου τρεις στους τέσσερις χρησιμοποιούν το διαδίκτυο (Πίνακας 4).

**Πίνακας 4 Κατοχή ηλεκτρονικών συσκευών**

	ΝΑΙ	ΟΧΙ	ΔΑ
Έχετε βίντεο στο σπίτι σας	64,3	34,5	1,2
Έχετε συσκευή τηλεόρασης σπίτι σας	95,0	4,3	0,8
Υπάρχει άλλη συσκευή τηλεόρασης	48,5	48,4	3,1
Έχετε Ηλεκτρονικό Υπολογιστή	80,9	17,8	1,4
Έχετε πρόσβαση στο INTERNET στο σπίτι	52,4	45,4	2,2
Χρησιμοποιείτε το INTERNET	73,2	24,3	2,5

Στον Πίνακα 5 παρουσιάζεται η κατανομή της αυτοτοποθέτησης των φοιτητών σε μία κλίμακα Δεξιά – Αριστερά. Η κατανομή είναι συμμετρική με επικρατούσα τιμή την τιμή 5.

**Πίνακας 5 Στην κλίμακα 1 (Δεξιά) μέχρι 10 (Αριστερά) που θα τοποθετούσατε τον εαυτό σας σε σχέση με τις πολιτικές σας ιδέες και τις γενικότερες αντιλήψεις σας**

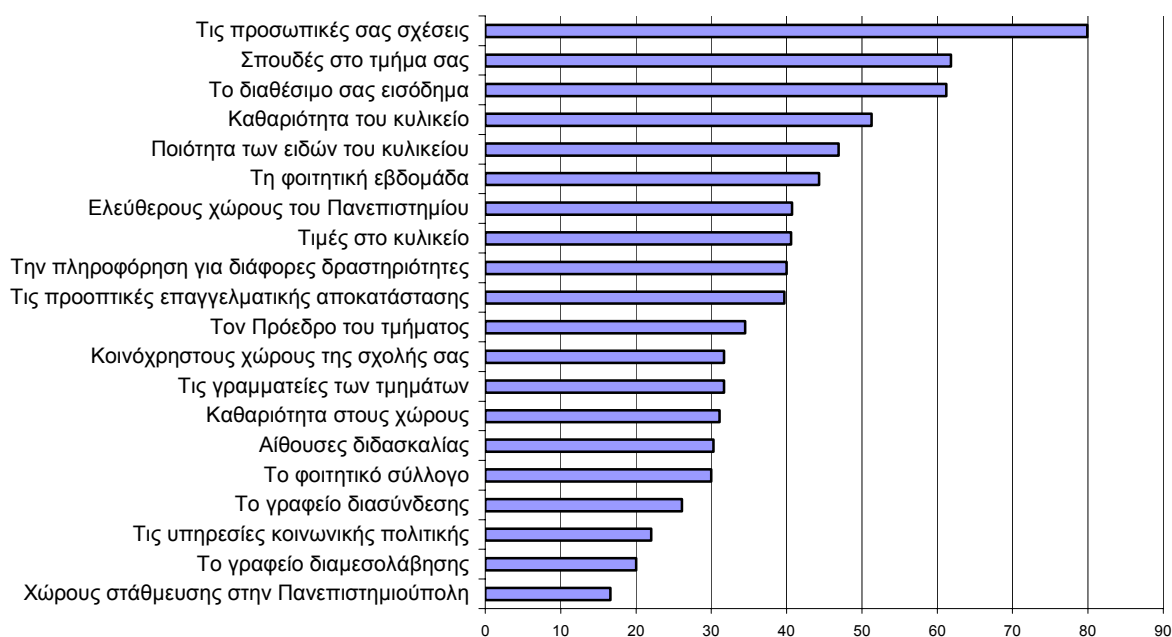
1	2	3	4	5	6	7	8	9	10
8,0	4,9	8,2	9,9	19,6	12,6	12,4	9,9	4,9	9,5

Στον Πίνακα 6 παρουσιάζεται ο βαθμός ικανοποίησης των φοιτητών του ΑΠΘ σε σχέση με το καθένα από μία σειρά θεμάτων που είναι σχετικά με τη ζωή τους μέσα στο Πανεπιστήμιο. Αξιοσημείωτο είναι το γεγονός ότι περισσότεροι από τρεις στους δέκα φοιτητές δεν εκφράζουν άποψη για τα γραφεία διαμεσολάβησης και διασύνδεσης.

**Πίνακας 6. Πόσο ικανοποιημένοι (ικανοποιημένη) είστε με κάθε ένα από τα παρακάτω;**

	Καθόλου	Λίγο	Αρκετά	Πάρα πολύ	ΔΕ/ΔΑ
Σπουδές στο τμήμα σας	7,1	30,0	51,7	10,1	1,2
Καθαριότητα στους χώρους	22,8	45,2	25,4	5,7	0,9
Αίθουσες διδασκαλίας	22,6	46,4	26,6	3,7	0,7
Καθαριότητα του κυλικείου	12,5	32,4	40,6	10,7	3,8
Κοινόχρηστους χώρους της σχολής σας	21,0	45,2	26,5	5,2	2,0
Ελεύθερους χώρους του Πανεπιστημίου	15,8	40,4	33,9	6,8	3,0
Ποιότητα των ειδών του κυλικείου	14,6	34,0	38,3	8,6	4,5
Τιμές στο κυλικείο	26,0	29,6	31,8	8,8	3,8
Χώρους στάθμευσης στην Πανεπιστημιούπολη	34,2	27,8	13,3	3,3	21,4
Το φοιτητικό σύλλογο	24,7	32,2	21,9	8,1	13,1
Τον Πρόεδρο του τμήματος	21,9	26,2	25,0	9,5	17,3
Τις υπηρεσίες κοινωνικής πολιτικής	20,4	32,5	18,5	3,5	25,0
Τις γραμματείες των τμημάτων	31,0	33,9	23,4	8,3	3,4
Το γραφείο διασύνδεσης	16,2	27,6	21,5	4,6	30,1
Το γραφείο διαμεσολάβησης	16,6	26,8	16,2	3,8	36,6
Τις προοπτικές επαγγελματικής αποκατάστασης	21,0	33,5	29,2	10,5	5,8
Τις προσωπικές σας σχέσεις	4,8	12,7	42,6	37,3	2,6
Το διαθέσιμο σας εισόδημα	11,0	23,9	44,5	16,7	3,8
Τη φοιτητική εβδομάδα	9,7	26,8	34,3	10,0	19,1
Την πληροφόρηση για διάφορες δραστηριότητες	15,4	37,8	32,7	7,3	6,8

**Διάγραμμα 2 Ικανοποίηση (αρκετά και πάρα πολύ)**



Τα αποτελέσματα του Πίνακα 6 έχει περισσότερο ενδιαφέρον να τα μελετήσει κανείς όπως εμφανίζονται στο Διάγραμμα 2, δηλαδή ταξινομημένα με βάση το άθροισμα των θετικών και πολύ θετικών στάσεων (ικανοποίηση από αρκετά έως πάρα πολύ). Στις πρώτες θέσεις και με ποσοστό μεγαλύτερο του 50% εμφανίζονται οι προσωπικές σχέσεις, οι σπουδές στο Τμήμα, το διαθέσιμο εισόδημα και η καθαριότητα στο κυλικείο. Στην τελευταία θέση, δηλαδή με το μικρότερο ποσοστό ικανοποιημένων φοιτητών, εμφανίζεται το θέμα των χώρων στάθμευσης στην Πανεπιστημιούπολη.

Στον Πίνακα 7 παρουσιάζονται οι συχνότερες απαντήσεις σε μία ανοιχτού τύπου ερώτηση σχετικά με τα σπουδαιότερα προβλήματα του Α.Π.Θ. Σε αντίθεση με τις ερωτήσεις κλειστού τύπου που υποχρεώνουν τον ερωτώμενο να δώσει την απάντησή του, επιλέγοντας από μία σειρά διατυπωμένων εκ των προτέρων απαντήσεων, οι ερωτήσεις ανοιχτού τύπου δίνουν τη δυνατότητα αυθόρμητων απαντήσεων. Στη συνέχεια ο ερευνητής ομαδοποιεί τις αυθόρμητες απαντήσεις σε κατηγορίες που εκφράζουν την ίδια έννοια. Ο Πίνακας 7 αποτελεί τον πίνακα συχνότητων αυτών των ομαδοποιημένων κατηγοριών.

Στην ερώτηση “Ποια κατά τη γνώμη σας είναι τα τρία σπουδαιότερα προβλήματα του ΑΠΘ;”, ποσοστό 28,9% των φοιτητών δίνει αυθόρμητα απάντηση που σχετίζεται με την καθαριότητα γενικά αλλά και ειδικά (στους χώρους υγιεινής, στις αίθουσες διδασκαλίας, κλπ). Ποσοστό 27% δίνει αυθόρμητα απάντηση που σχετίζεται με το κτιριακό πρόβλημα, τις εγκαταστάσεις, και τις αίθουσες διδασκαλίας. Ποσοστό 22,2% δίνει αυθόρμητα απάντηση που σχετίζεται με την συμπεριφορά και τις ώρες λειτουργίας της Γραμματείας και γενικότερα την εξυπηρέτηση από το διοικητικό προσωπικό.

Εκτός από τις κατηγοριοποιημένες απαντήσεις που παρουσιάζονται στον πίνακα 7, οι φοιτητές υπέδειξαν (σε ποσοστά μικρότερα του 5%) ως ένα από τα τρία σπουδαιότερα προβλήματα του Α.Π.Θ. το καθένα από τα παρακάτω: κυλικείο (υψηλές τιμές), πρόγραμμα σπουδών, ενημέρωση φοιτητών, φοιτητική λέσχη - σίτιση, επαγγελματική αποκατάσταση, στέγαση φοιτητών, ναρκωτικά, διανομή βιβλίων, αριθμός φοιτητών, μεταπτυχιακά προγράμματα (έλλειψη και δίδακτρα), αδέσποτα, ιδιωτικοποίηση, κ.α.

**Πίνακας 7. Ποια κατά τη γνώμη σας είναι τα τρία σπουδαιότερα προβλήματα του ΑΠΘ;**

	Ποσοστό
Καθαριότητα	28,9%
Αίθουσες - Κτιριακό - Εγκαταστάσεις	27,0%
Γραμματεία - Διοίκηση - Προσωπικό	22,2%
Χώροι Στάθμευσης	19,5%
Καθηγητές - Τρόπος Διδασκαλίας - Αξιολόγηση	16,2%
Ασφάλεια - Άσυλο - Φύλαξη - Αναρχικοί	14,9%
Υποδομές - Εξοπλισμός - Εργαστήρια	9,8%
Νοοτροπία Φοιτητών - Δυσλειτουργία Φοιτητικών Συλλόγων	9,4%
Υποχρηματοδότηση	6,8%

**Πίνακας 8. Σχετικά με τις συνήθειες σας μπορείτε να μου πείτε πόσο συχνά (απαντήστε για την προηγούμενη εβδομάδα)**

	5 μέρες	3-4μέρες	1-2μέρες	σπάνια
παρακολουθείτε μαθήματα	31,7	37,6	18,4	12,4
πηγαίνετε στο κυλικείο της σχολής	22,5	29,3	24,3	23,9
Πηγαίνετε σινεμά	4,3	6,0	36,1	53,7
Πηγαίνετε στο θέατρο	4,7	2,1	9,9	83,3
Βγαίνετε έξω	33,4	36,8	23,6	6,2

Από τους Πίνακες 8 και 9 προκύπτουν τα εξής: περισσότεροι από 1 στους 2 φοιτητές επισκέπτονται το κυλικείο της σχολής από 3 έως 5 φορές την εβδομάδα ξοδεύοντας κατά μέσο όρο 2,7 € ανά επίσκεψη και 9,6 € ανά εβδομάδα. Περισσότεροι από 7 στους 10 φοιτητές βγαίνουν έξω περισσότερες από 2 φορές την εβδομάδα και οι βραδινές έξοδοι, τους κοστίζουν κατά μέσο όρο περισσότερα από 44 € ανά εβδομάδα. Οι επισκέψεις σε κινηματογράφους και θέατρα γίνονται σπανιότερα και αντιστοιχούν σε μικρότερο ποσό στον προϋπολογισμό των φοιτητών.

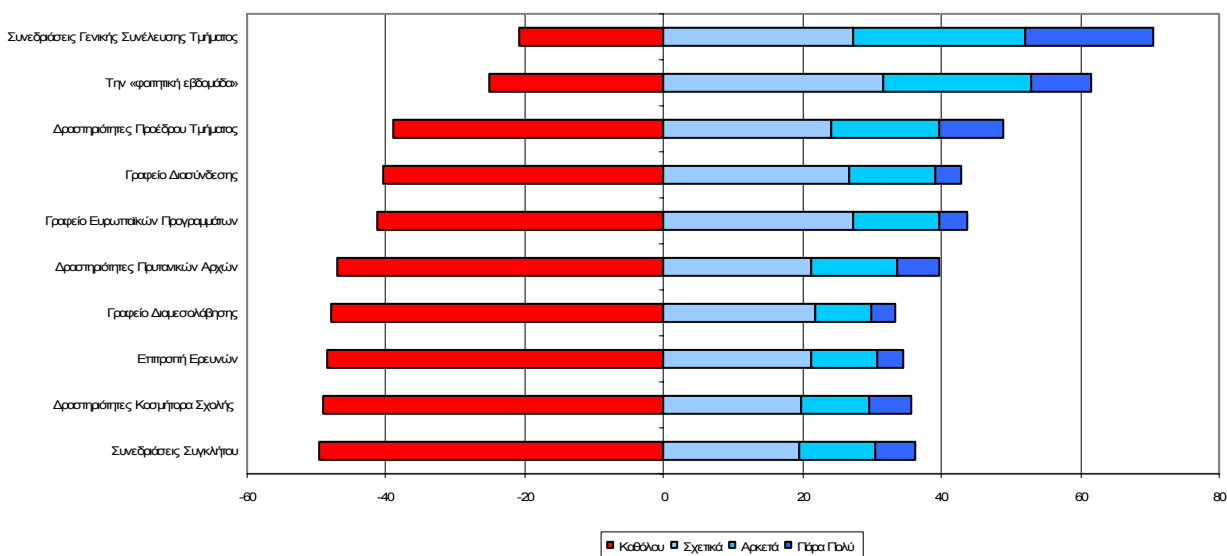
**Πίνακας 9 Μπορείτε να εκτιμήσετε πόσα χρήματα ξοδεύατε την προηγούμενη βδομάδα**

	Ανά επίσκεψη	Σύνολο
στο κυλικείο της σχολής	2,7	9,6
σινεμά-θέατρο	8,7	14,3
Βραδινή έξοδο (μπαρ, ταβέρνα κλπ)	14,9	44,1

**Πίνακας 10. Πόσο ενημερωμένοι είστε για τα παρακάτω**

	Πάρα Πολύ	Αρκετά	Σχετικά	Καθόλου	Δεν Ξέρω
Δραστηριότητες Πρυτανικών Αρχών	6,0	12,4	21,2	47,1	13,3
Συνεδριάσεις Συγκλήτου	5,8	11,1	19,4	49,5	14,2
Γραφείο Διασύνδεσης	3,8	12,3	26,7	40,3	16,9
Γραφείο Ευρωπαϊκών Προγραμμάτων	4,1	12,3	27,3	41,3	15,0
Επιτροπή Ερευνών	4,0	9,4	21,2	48,6	16,9
Γραφείο Διαμεσολάβησης	3,4	8,3	21,7	48,0	18,7
Συνεδριάσεις Γενικής Συνέλευσης Τμήματος	18,4	25,0	27,2	20,9	8,5
Δραστηριότητες Κοσμήτορα Σχολής	5,9	9,7	19,9	49,0	15,5
Δραστηριότητες Προέδρου Τμήματος	9,4	15,6	24,0	39,1	11,9
Την «φοιτητική εβδομάδα»	8,6	21,3	31,6	25,2	13,2

**Διάγραμμα 3 Πόσο ενημερωμένοι είστε για τα παρακάτω:**



Στον Πίνακα 10 και στο Διάγραμμα 3 φαίνεται ο βαθμός ενημέρωσης των φοιτητών του Α.Π.Θ. σχετικά με διάφορες δραστηριότητες και ενέργειες θεσμοθετημένων οργάνων του Πανεπιστημίου. Οι περισσότεροι φοιτητές εμφανίζονται να γνωρίζουν (σε μικρότερο ή μεγαλύτερο βαθμό) την

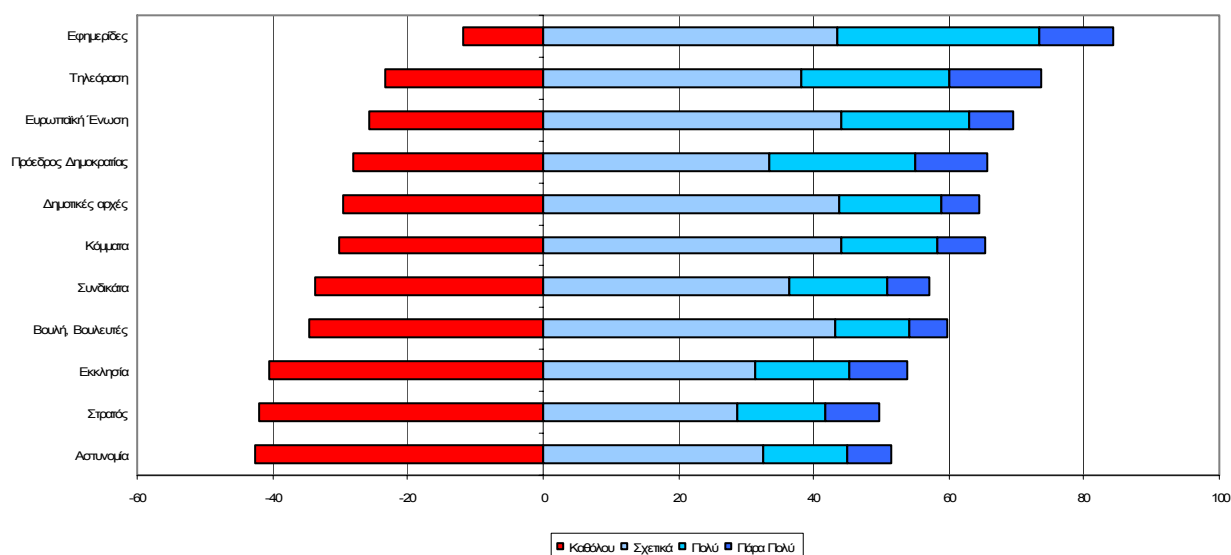
φοιτητική εβδομάδα και τα θέματα των Γενικών Συνελεύσεων του Τμήματος. Για όλα τα υπόλοιπα δηλώνουν πλήρη άγνοια περισσότεροι από 3 στους 10 φοιτητές.

**Πίνακας 11** Στον παρακάτω κατάλογο περιλαμβάνονται “θεσμοί” του σημερινού πολιτικού μας συστήματος. Πόσο κοντά είναι σε σας κάθε ένας από αυτούς; Πόσο συμφωνείτε με την στάση και τις ενέργειες τους;

	Καθόλου	Σχετικά	Πολύ	Πάρα Πολύ	Δεν Ξέρω
Βουλή, Βουλευτές	34,6	43,1	11,0	5,6	5,6
Κόμματα	30,1	44,0	14,4	7,1	4,3
Πρόεδρος Δημοκρατίας	28,0	33,5	21,6	10,5	6,4
Εφημερίδες	11,8	43,5	29,8	11,1	3,7
Ευρωπαϊκή Ένωση	25,6	44,1	18,9	6,4	5,1
Τηλεόραση	23,2	38,3	21,9	13,6	2,9
Δημοτικές αρχές	29,6	43,7	15,2	5,5	6,1
Συνδικάτα	33,7	36,3	14,5	6,2	9,4
Στρατός	42,1	28,6	13,1	7,9	8,3
Αστυνομία	42,6	32,6	12,4	6,4	6,0
Εκκλησία	40,5	31,4	13,8	8,7	5,6

Στον Πίνακα 11 και στο Διάγραμμα 4 παρουσιάζεται ο βαθμός εμπιστοσύνης των φοιτητών του Α.Π.Θ. σε μία σειρά από θεσμούς του πολιτικού συστήματος. Περισσότεροι από 8 στους 10 φοιτητές εμπιστεύονται τις εφημερίδες. Από την άλλη πλευρά περισσότεροι από 4 στους 10 φοιτητές δεν νιώθουν καθόλου κοντά με την στάση και τις ενέργειες της Εκκλησίας, του Στρατού και της Αστυνομίας.

**Διάγραμμα 4** Βαθμός εμπιστοσύνης σε θεσμούς

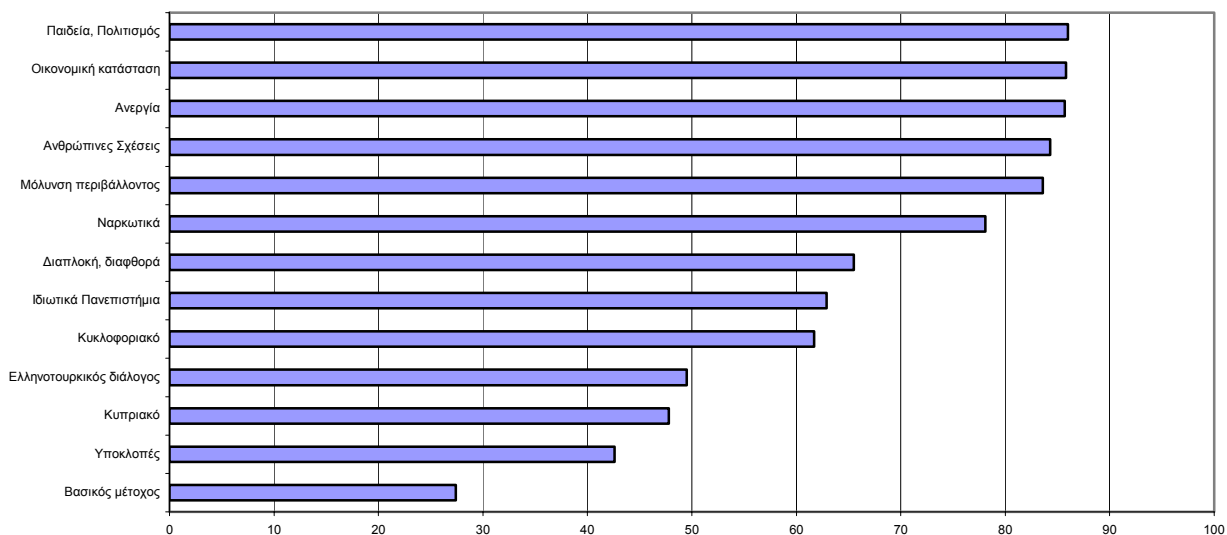


Στον Πίνακα 12 παρουσιάζεται μία σειρά από θέματα και ο βαθμός σημαντικότητας του καθενός από αυτά για τους φοιτητές του Α.Π.Θ. Στο Διάγραμμα 5 για κάθε ένα από τα θέματα εμφανίζεται το ποσοστό των φοιτητών του Α.Π.Θ. που αξιολογούν το αντίστοιχο θέμα από πολύ έως πάρα πολύ σημαντικό. Ποσοστά άνω του 85% εμφανίζονται για τα θέματα: Παιδεία – Πολιτισμός, Οικονομική κατάσταση και Ανεργία. Από την άλλη πλευρά, λιγότεροι από ένας στους δύο φοιτητές θεωρούν πολύ σημαντικά τα θέματα: Βασικός μέτοχος, Υποκλοπές, Κυπριακό και Ελληνοτουρκικός διάλογος.

**Πίνακας 12 Πόσο σημαντικό είναι για σας κάθε ένα από τα παρακάτω θέματα;**

	Πάρα Πολύ	Πολύ	Σχετικά	Λίγο	Καθόλου	Δεν Ξέρω
Μόλυνση περιβάλλοντος	53,3	30,3	10,8	3,4	1,5	0,8
Οικονομική κατάσταση	55,4	30,4	10,4	2,4	0,7	0,7
Κυπριακό	23,6	24,2	28,5	13,8	8,2	1,7
Διαπλοκή, διαφθορά	34,7	30,8	20,6	8,1	3,8	1,9
Παιδεία, Πολιτισμός	63,8	22,2	8,9	3,1	1,0	0,9
Ανθρώπινες Σχέσεις	60,6	23,7	9,5	3,9	1,2	1,2
Ναρκωτικά	52,9	25,2	11,1	6,0	3,4	1,4
Βασικός μέτοχος	9,8	17,6	27,4	18,0	17,0	10,2
Ιδιωτικά Πανεπιστήμια	41,9	21,0	18,0	9,3	6,9	2,9
Ανεργία	67,9	17,8	7,3	3,3	2,5	1,3
Υποκλοπές	19,7	22,9	26,8	15,6	12,4	2,6
Κυκλοφοριακό	32,7	29,0	22,2	9,6	4,9	1,6
Ελληνοτουρκικός διάλογος	24,5	25,0	25,0	11,5	11,0	3,0

**Διάγραμμα 5 Σημαντικότητα θεμάτων (πολύ και πάρα πολύ)**



**Πίνακας 13. Τι στάση προτίθεστε να κρατήσετε στις επόμενες φοιτητικές εκλογές (2006);**

Με την υπόθεση ότι ψήφισε το 50% των φοιτητών	Δείγμα	Αποτελέσματα
ΔΑΠ-ΝΔΦΚ	22,9	20,9
ΠΑΣΠ	13,8	13,2
ΠΚΣ	9,2	8,0
Παράταξη που υποστηρίζεται από άλλα δεξιά σχήματα	1,0	0,1
Παράταξη που υποστηρίζεται από άλλα αριστερά σχήματα	6,0	4,4
Παράταξη που τοποθετείται εκτός υποστήριξης (ανεξάρτητη)	4,1	3,6
Δεν θα ψηφίσω γιατί δεν με ενδιαφέρουν οι εκλογές	4,1	50
Δεν θα ψηφίσω γιατί κανένας δεν με εκπροσωπεί	6,8	
Δεν θα ψηφίσω για άλλους λόγους (προσωπικούς)	2,8	
Άκυρο, Λευκό	3,4	
Δεν απαντώ	14,7	
Δεν αποφάσισα ακόμη	11,2	

Στους Πίνακες 14 και 13 παρουσιάζονται οι απαντήσεις των φοιτητών στα ερωτήματα: «τι ψηφίσατε στις φοιτητικές εκλογές 2005» και «τι στάση προτίθεστε να κρατήσετε στις επόμενες φοιτητικές εκλογές (2006)». Στον Πίνακα 13 παρουσιάζονται και τα αποτελέσματα των φοιτητικών εκλογών 2006 με την υπόθεση ότι περίπου το 50% των φοιτητών ψήφισε.

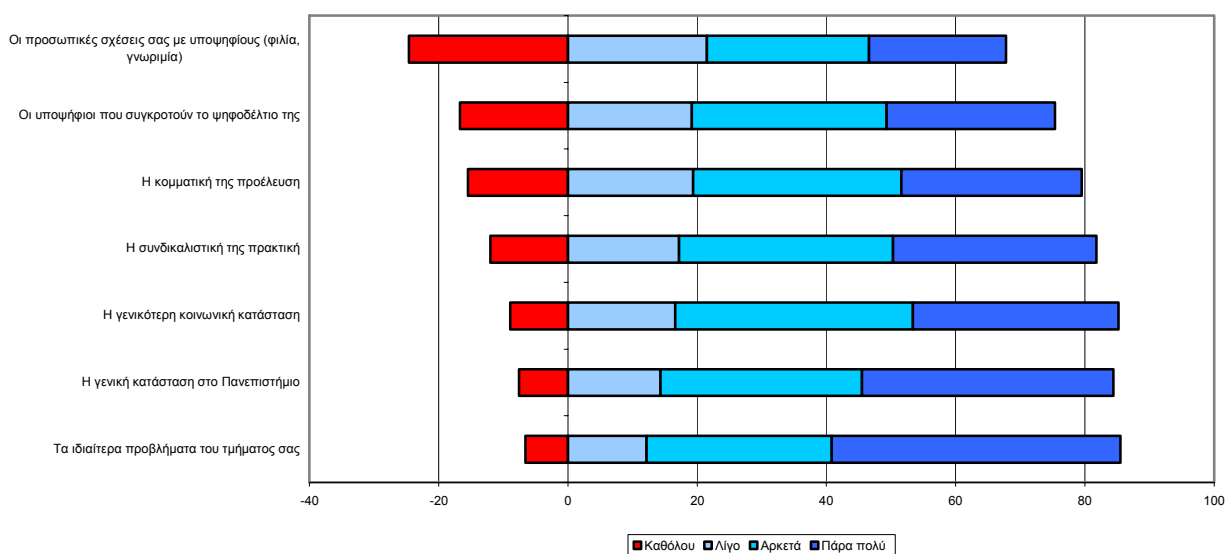
**Πίνακας 14. Τι ψηφίσατε στις προηγούμενες φοιτητικές εκλογές (2005);**

ΔΑΠ-ΝΔΦΚ	21,3
ΠΑΣΠ	12,8
ΠΚΣ	7,7
Παράταξη που υποστηρίχτηκε από άλλα αριστερά σχήματα	5,0
Παράταξη που τοποθετείται εκτός υποστήριξης (ανεξάρτητη)	3,7
Δεν ψήφισα (είχα δικαίωμα ψήφου)	12,8
Δεν ψήφισα (δεν είχα δικαίωμα ψήφου)	18,9
Άκυρο, Λευκό	4,0
Δεν Απαντώ, Δεν Θυμάμαι	12,9
Άλλη (ποια)	0,8

**Πίνακας 15. Πόσο βαρύνει στην απόφασή σας να ψηφίσετε κάποια παράταξη κάθε ένας από τους παρακάτω λόγους;**

	Καθόλου	Λίγο	Αρκετά	Πάρα πολύ	ΔΞ/ΔΑ
Η κομματική της προέλευση	15,5	19,4	32,2	27,9	4,9
Η συνδικαλιστική της πρακτική	12,0	17,2	33,1	31,5	6,2
Η γενικότερη κοινωνική κατάσταση	8,9	16,6	36,8	31,8	5,9
Οι υποψήφιοι που συγκροτούν το ψηφοδέλτιο της	16,7	19,2	30,1	26,1	7,8
Οι προσωπικές σχέσεις σας με υποψηφίους (φιλία, γνωριμία)	24,6	21,5	25,1	21,2	7,6
Η γενική κατάσταση στο Πανεπιστήμιο	7,6	14,3	31,2	38,9	7,9
Τα ιδιαίτερα προβλήματα του τμήματός σας	6,6	12,2	28,6	44,7	7,9

**Διάγραμμα 6 Λόγοι επιλογής παράταξης**



Στον Πίνακα 15 και στο Διάγραμμα 6 παρουσιάζονται οι παράμετροι που βαρύνουν στην απόφαση των φοιτητών να ψηφίσουν κάποια φοιτητική παράταξη. Περισσότεροι από 8 στους 10 φοιτητές



επιλέγουν μία παράταξη αξιολογώντας τα ιδιαίτερα προβλήματα του τμήματος, τη γενική κατάσταση στο Πανεπιστήμιο, τη γενικότερη κοινωνική κατάσταση και τη συνδικαλιστική πρακτική της παράταξης. Από την άλλη πλευρά, οι προσωπικές σχέσεις με υποψηφίους (φιλία, γνωριμία) παίζουν μικρότερο ρόλο στην απόφαση των φοιτητών και μάλιστα περισσότεροι από 1 στους 5 φοιτητές δηλώνουν ότι η συγκεκριμένη παράμετρος δεν παίζει καθόλου ρόλο στην επιλογή τους.